

Boiler Gas BG 10 / Boiler Gas/Elektro BGE 10

CZ Návod k montáži

Strana 2

Obsah

Použité symboly 2

Návod k montáži

Účel použití	2
Předpisy	2
Volba umístění	3
Montáž bojleru	3
Přípojka vody	4
Flexibilní montáž hadice	4
Tuhé spojení instalačního potrubí systémem John Guest	4
Montáž pojistného / vypouštěcího ventilu	4
Instalace vodovodního potrubí	4
Plynová přípojka	5
Montáž ovládacích prvků	6
Elektrická přípojka 12 V	6
Elektrická přípojka 230 V	7
Zapojení ovladače 230 V	7
Kontrola funkce	7
Výstražné pokyny	7

Použité symboly



Montáž a opravu zařízení smí provádět pouze odborník.



Symbol upozorňuje na možná nebezpečí.



Poznámka obsahující informace a tipy.

Návod k montáži



Montáž a opravu zařízení smí provádět pouze odborník.

Před zahájením prací si pozorně přečtete návod k montáži a postupujte podle něj!



Nedodržení montážních předpisů resp. neodborná montáž může mít za následek ohrožení osob a škody na majetku.

Účel použití

Tento přístroj byl zkonstruován pro montáž do karavanů, obytných automobilů a jiných vozidel. Montáž do lodí je zakázaná. Jiný způsob použití je možný po dohodě s firmou Truma.

Poznámka týkající se lodí Pro montáž do lodí nabízí Truma lodní bojler s atestem DVGW (Německého svazu plynárenského a vodárenského).

Předpisy

Jakékoliv zásahy do přístroje (včetně odvodu odpadního plynu a komínku), použití jiných než originálních náhradních dílů a příslušenství Truma (např. časovače), nedodržení montážního návodu a návodu k použití má za následek zánik záruky a nároků z odpovědnosti. Kromě toho zaniká platnost povolení k používání zařízení a v některých zemích současně také povolení k provozu vozidla.

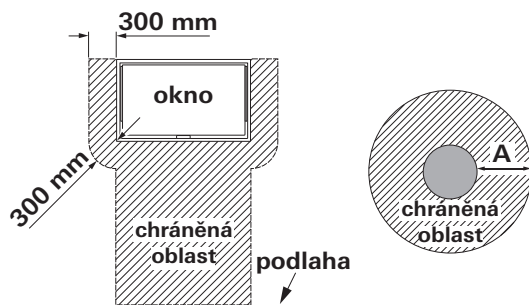
Montáž do vozidel musí vyhovovat technickým a administrativním ustanovením příslušné země použití (např. normě ČSN EN 1949 – Instalace systémů na LPG pro účely bydlení v obytných vozidlech a jiných vozidlech). V jiných zemích do-
držujte tamní platné předpisy.

Volba umístění

Zařízení musí být vždy nainstalováno tak, aby bylo kdykoliv dobře přístupné pro servisní práce a aby byla jeho demontáž a zpětná montáž snadno proveditelná.

Bojler umístěte tak, aby bylo možné komínek přimontovat pokud možno k rovné a hladké vnější ploše. Kolem venkovní plochy musí nerušeně proudit vítr a nesmí se zde pokud možno nacházet žádné ozdobné lišty nebo jiné zábrany; případně je možné bojler postavit na vhodný podstavec.

Stěnový komínek umístěte tak, aby se ve vzdálenosti do 500 mm (A) nenacházelo hrdlo ani odvětrávací otvor palivové nádrže. Kromě toho se ve vzdálenosti 300 mm (A) nesmí nacházet ani odvětrávací otvor obytné části. Pokud byl komínek umístěn vertikálně pod okno, musí být bojler vybaven automatickým vypínáním, které nedovolí, aby bojler běžel, je-li okno otevřené.



Obrázek 1

Bojler nesmí být instalován do blízkosti prostorového vytápění nebo bezprostředně za něj.

K zajištění dostatečného odvětrání při chlazení elektroniky by vzdálenost mezi krytem elektroniky (34) a nábytkovými stěnami, do nichž je bojler nainstalován, měla činit nejméně 20 mm.

Montáž bojleru

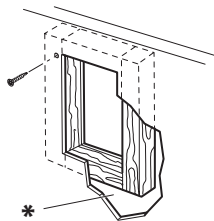
K vnitřní straně stěny přiložte šablonu vyznačující otvor pro komínek.

A = spodní hrana bojleru
B = boční strana bojleru

Do stěny vyvrtejte 4 otvory (C) o průměru 10 mm. Pro kondenzační potrubí vyvrtejte otvor (E) o průměru 15 mm (vrtat můžete i zvenku = F).

Z vnější strany přiložte na stěnu šablonu. Značky (C) se musí krýt s vyvrtnými otvory. Vyřízněte otvor pro komínek (D) 92 x 168 mm.

Je-li vzdálenost mezi venkovní stěnou a bojlerem větší než 35 mm, je zapotřebí komínové prodloužení VBO 2 o délce 50 mm. Po čárkované linii proveďte výřez 100 x 176 mm.

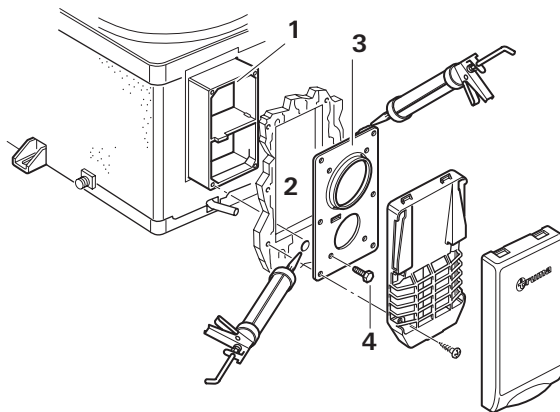


Obrázek 2

Ozdobné lišty apod. na vozidle vyřízněte nebo podložte takovým vhodným způsobem, aby komínek celou plochou dokonale dosedal.

U šikmých stěn bojler podložte. Úhel sklonu nesmí překročit 10 stupňů.

Komínkovou část bojleru (1) prostrčte připraveným otvorem (2) tak, aby z venkovní stěny vyčnívala cca 5 mm. Nasadte těsnicí rámeček (3) (to je kvůli fixační pojistce možné jen ve správné poloze!). Předvrtajte otvory pro 6 šroubů (4)

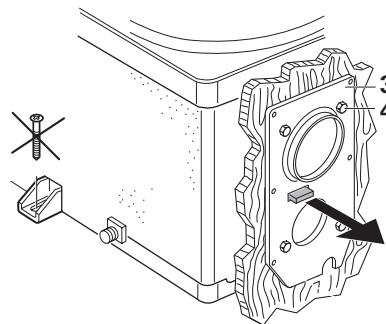


Obrázek 3

Sundejte těsnicí rámeček (3) a na stranu obrácenou k vozidlu naneste plastický karosářský tmel – nikdy ne silikon!

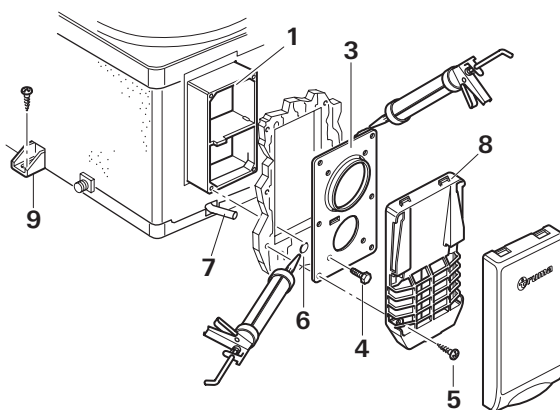
! Těsnicí rámeček musí dobře těsnit na styku s čelou a příčnými hranami komínkové části (1) a také vůči venkovní stěně!

Pomocí 4 samořezných šroubů (4) připevněte těsnicí rámeček (3) ke komínkové části.



Obrázek 4

! Těsnicí rámeček (3) přišroubujte ke komínkové části (1) tak, aby fixační pojistka vyčnívala ven!



Obrázek 5

Mezeru v otvoru (6) kolem kondenzačního potrubí (7) utěsněte plastickým karosářským tmelem – nikdy ne silikonem!

Nasadte krycí mřížku (8). Kompletní komínek přitlačte ke stěně vozu a uchyťte 6 šrouby (5).

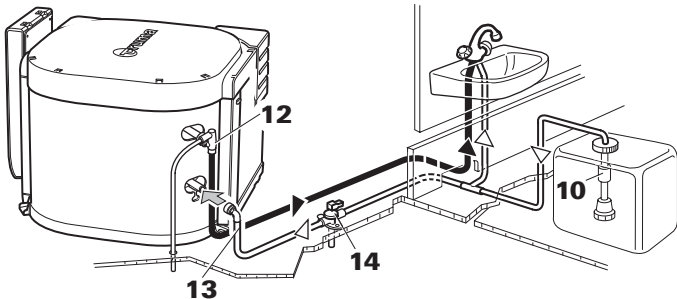
Dodanými šrouby B 5,5 x 25 přišroubujte bojler spolu s vhodnou podložkou (překližkou, laminovanými dřevěnými lištami nebo kovovou podložkou) za pomoci nejméně dvou přichytek (9) pevně k podlaze vozu.

Přípojka vody

Pro provozování bojleru lze použít všechna tlaková a ponorná čerpadla do 2,8 barů a stejně tak všechny směšovací baterie s elektrickým spínačem nebo bez něj.

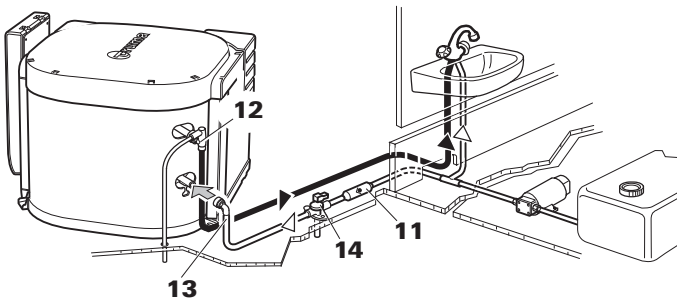
U připojení na **centrální vodovod** (mimoměstská resp. městská přípojka) nebo při využití výkonnějších čerpadel je nutná instalace **redukčního ventilu** který brání nárůstu tlaku v systému nad **2,8 bar**.

Při použití ponorného čerpadla se musí mezi čerpadlo a první odbočku namontovat zpětný ventil (10 – není součástí dodávky) (šipka ukazuje směr průtoku).



Obrázek 6

Při použití tlakových čerpadel s velkou spínací hysterezí může teplá voda proudit zpět přes kohoutek na studenou vodu. K zamezení zpětného proudění doporučujeme mezi odbočku ke kohoutku na studenou vodu a vypouštěcí ventil namontovat zpětný ventil (11 – není součástí dodávky).



Obrázek 7

! Aby bylo možné garantovat dokonalé vypuštění vody z bojleru a vyloučit její únik na všech přípojkách, je nutné vždy použít **vodní přípojky (12 + 13) a pojistný / vypouštěcí ventil (14)!**

Flexibilní montáž hadice

Jako příslušenství nabízí Truma vodní přípojky (12 + 13) a pojistný / vypouštěcí ventil (14) s hadicovou přípojkou o průměru 10 mm.

Povinné je používání tlakovzdorných vodních hadic (do 4,5 bar), vhodných pro instalaci do horkovodních systémů (až +80 °C) a pro styk s potravinami o světlosti 10 mm.

! Hadice by měly být co nejkratší a instalované bez zalomení. Všechna hadicová spojení musí být zajištěna obímkami (včetně studené vody)! Během ohřevu vody dochází k jejímu rozpínání, v důsledku čehož může tlak v pojistném / vypouštěcím ventilu vzrůst až na 4,5 bar (i při použití ponorných čerpadel).

Všechna vodovodní potrubí musí být instalována ve spádu k pojistnému / vypouštěcímu ventilu! Jinak hrozí nebezpečí poškození mrazem, na které se záruka nevztahuje!

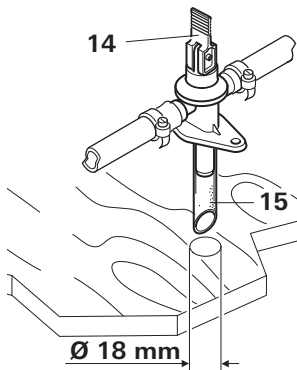
Tuhé spojení instalačního potrubí systémem John Guest

Jako příslušenství nabízí Truma vodní přípojky (12 + 13) a pojistný / vypouštěcí ventil (14) o průměru 12 mm. V tomto případě doporučujeme používat výhradně potrubí, stabilizační pouzdra a pojistky John Guest.

Pro spojování pevného potrubí s jinými průměry je třeba použít vhodné přechodky (nejsou součástí dodávky).

Všechna vodovodní potrubí musí být instalována ve spádu k pojistnému / vypouštěcímu ventilu! Jinak hrozí nebezpečí poškození mrazem, na které se záruka nevztahuje!

Montáž pojistného / vypouštěcího ventilu

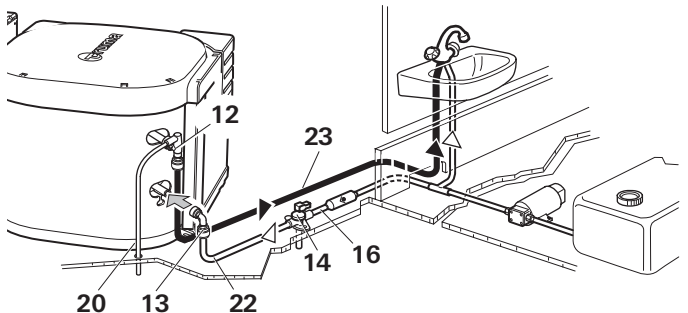


Pojistný / vypouštěcí ventil (14) namontujte na dobře přístupném místě poblíž bojleru. Vyvrtejte otvor o průměru 18 mm a prostrčte jím vypouštěcí hrdlo s hadičkou (15). Pojistný / vypouštěcí ventil upevněte 2 šrouby. Vypouštění směřujte přímo ven na místo chráněné proti stříkající vodě (případně opatřete krytem proti stříkající vodě).

Obrázek 8

Instalace vodovodního potrubí

Prívod studené vody (16) napojte na pojistný / vypouštěcí ventil (14). Směr průtoku vody není třeba brát v úvahu.

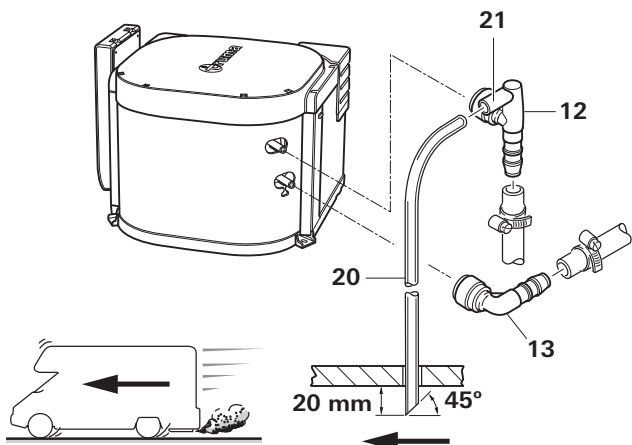


Obrázek 9

Koleno bez zavzdušňovacího ventilu (13) nasadíte co nejdál na přípojku studené vody (spodní trubka bojleru) a koleno se zavzdušňovacím ventilem (12) na přípojku teplé vody (horní trubka bojleru). O spolehlivém nasazení úhlových přípojek (kolen) se přesvědčete zataháním opačným směrem.

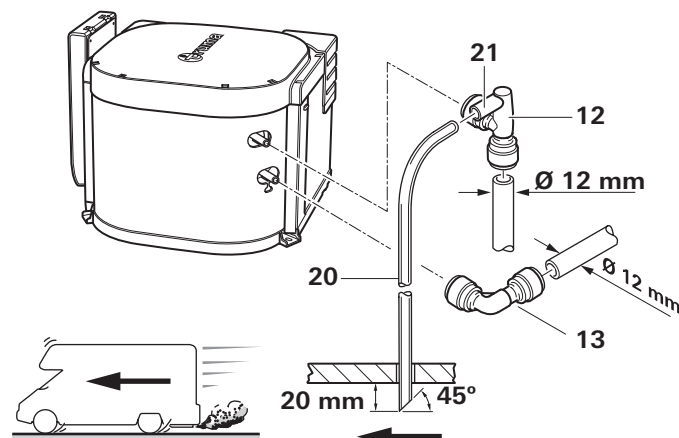
Na hadicovou spojku zavzdušňovacího ventilu (21) nasuňte vzduchovou hadici o vnějším průměru 11 mm (20) a vyvedte ji ven; nesmí být nikde zlomená. Poloměr oblouku nesmí být menší než 40 mm.

Cca 20 mm pod podlahou vozidla seřízněte vzduchovou hadici pod úhlem 45° šikmo ke směru jízdy.



Obrázek 10

Flexibilní montáž hadice



Obrázek 11

Pevná montáž potrubí
(např. systém John Guest)

Na přívodu studené vody spojte hadicí (22) pojistný / vypouštěcí ventil (14) a odbočku na bojleru (13 – spodní trubka).

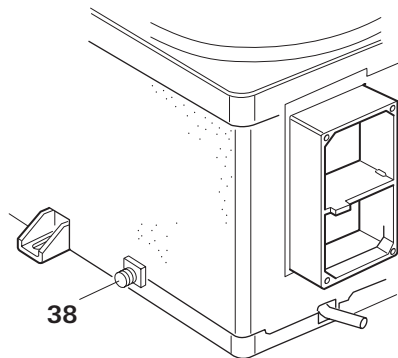
Tepl vodní potrubí (23) vedte od odbočky s integrovaným zavzdušňovacím ventilem (12 – horní větev) ke spotřebičům teplé vody.

i Při instalaci vodního systému ve vozidle je třeba dbát na to, aby byla mezi vodními hadicemi a zdrojem tepla (např. topení, teplovzdušné potrubí) dostatečná vzdálenost.

Pro upevnění hadic na stěnu nebo k podlaze jsou vhodné hadicové úchytky SC (čís. výrobku 40712-01). Tyto úchytky umožňují rovněž protizámrazný způsob instalace vodních hadic na teplovzdušných rozvodech topení.

Vodní hadici je dovoleno přikládat k teplovzdušnému potrubí až ve vzdálenosti 1,5 m od topení. Od této vzdálenosti se smí používat hadicová úchytka SC od firmy Truma. V případě paralelního vedení, např. při průchodu stěnou, je třeba zabránit vzájemnému kontaktu použitím distančního prvku (např. ve formě izolace).

Plynová přípojka



Obrázek 12

! Provozní tlak na přívodu plynu je 30 mbar a musí se shodovat s pracovním tlakem přístroje (viz typový štítek).

Přívod plynu o průměru 8 mm, musí být s připojovacím hrdlem (38) spojen šroubením s řezným kroužkem. Řezné kroužky volíme v závislosti na použitém plynovém potrubí (na měděné trubky použijte stabilizační pouzdra a mosazný řezný kroužek, které jsou součástí dodávky). Při utahování přidržujte protikus druhým klíčem!

Před připojením k bojleru zkontrolujte, zda je plynové potrubí bez nečistot, otřepů apod.!

Instalaci potrubí koncipujte tak, aby bylo v případě servisu možné zařízení snadno demontovat.

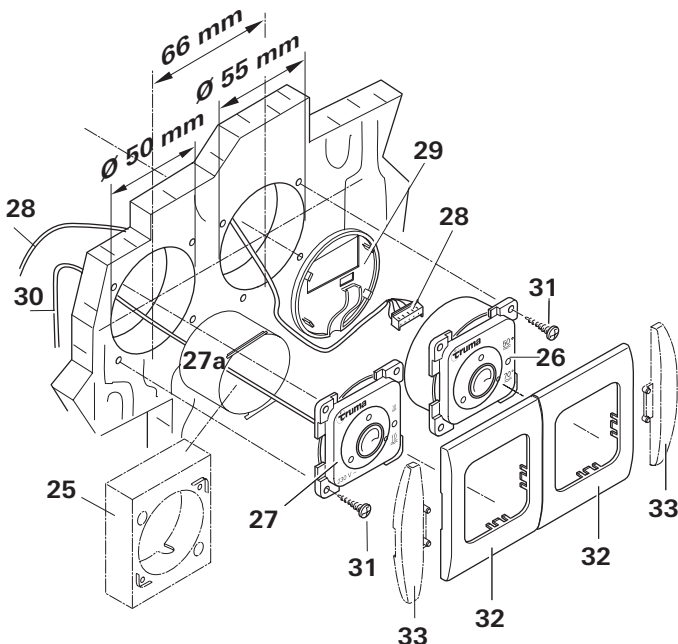
Na přívodním plynovém potrubí musí být v obývaných prostorech omezen počet odboček na technicky maximálně nevyhnutelný počet.

Plynové zařízení musí vyhovovat technickým a administrativním ustanovením příslušné země použití (např. normě ČSN EN 1949 – Instalace systémů na LPG pro účely bydlení v obytných vozidlech a jiných vozidlech). Řiďte se národními předpisy a nařízeními.

Montáž ovládacích prvků

! Při používání speciálních ovládacích prvků určených pro vozidla resp. specifických pro konkrétního výrobce musí být elektrické zapojení provedeno podle příslušných návodů Truma (viz Elektrické zapojení 230 V). Jakákoliv změna na dílech od firmy Truma má za následek zánik záruky a odpovědnosti za případné škody. Montážní firma (výrobce) nese vůči uživateli odpovědnost za návod k použití a za označení ovládacích prvků potiskem.

Při volbě vhodného umístění berete v úvahu délku napájecího kabelu, která je 3 m. V případě potřeby si můžete doobjednat prodlužovací kabel o délce 5 m.



Obrázek 13

i Není-li možné provést zapuštěnou montáž ovladače, dodává Truma na přání jako příslušenství začišťovací rámečky (25 – čís. výrobku 40000-52600).

Ovladač pro provoz na plyn (26) a případně ovladač pro provoz na elektřinu (27) umístíte pokud možno vedle sebe (vzdálenost středů 66 mm).

Vyvrtejte po jednom otvoru o průměru 55 mm (plyn) a 50 mm (elektro) ve vzdálenosti středů 66 mm od sebe.

K ovladači určenému pro provoz na plyn (26) přiveďte kabel (28) a poté nasadte zadní krytku (29) sloužící jako pojistka proti vytažení.

Ovladač zapojte pomocí kabelu (30) 4 x 1,5 mm² (není součástí dodávky – viz „Přípojka 230 V, ovladač“). Zadním krytem (27a) prostrčte kabel a zajistěte pojistkou proti vytažení.

Kabel vyvedte dozadu a přívodní kabely (28 + 30) přiveďte k bojleru.

Přívodní kabel s oranžovou kabelovou spojkou (28) přiveďte k 12V elektronické řídicí jednotce (zapojení viz „Elektrické zapojení 12 V“).

Každý z ovladačů připevněte 4 šrouby (31).

! U 230V ovladače musí být správně nasazen zadní kryt a pevně přimontován mezi montážní stěnu a krycí rámeček ovladače. **Odstranění zadního krytu při namontovaném ovladači nesmí být možné!**

Nasadte přední kryt (32).

i K dosažení příjemného estetického vzhledu dodává Truma ke krycím rámečkům boční krytky (33). Obráťte se na svého prodejce.

Elektrická přípojka 12 V

Před prací na elektrických částech musí být zařízení odpojeno od zdroje napájení. Pouhé vypnutí ovladače nepostačuje!

Při elektrickém sváření karoserie je třeba zařízení zcela odpojit od elektroinstalace vozu.

! Při záměně polarity zapojení hrozí nebezpečí propálení kabelu a vzniku požáru. Kromě toho zaniká záruka a odpovědnost za škody.

Odšroubujte kryt (34) elektroniky. Kabelový konektor ovladače (28a) nasuňte na základní desku.

Kabel (28) bezpečně zajistěte protažením průchodkou (28b).

Elektrické zapojení 12 V se provádí na svorce (35).

oranžová = plus 12 V
modrá = minus

Pomozte si přitom malým šroubováčkem, kterým kabel shora přitlačíte a zpredu zasunete.

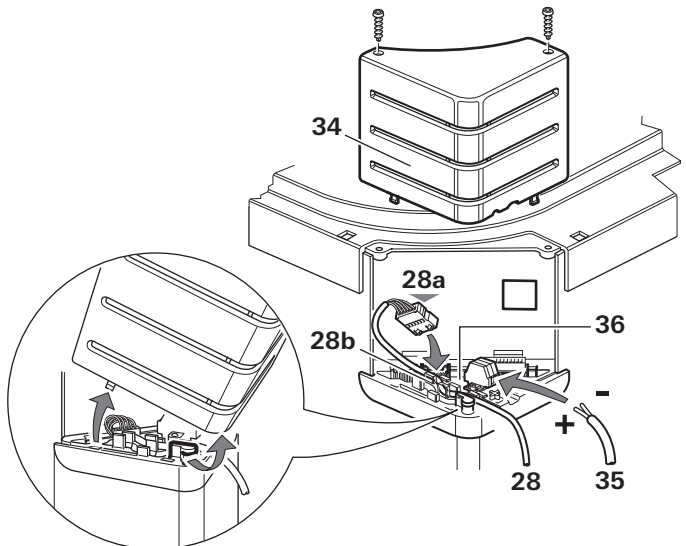
Kabelem 2 x 1,5 mm² proveďte připojení k zajištěné centrální elektroinstalaci vozu 5 – 10 A.

Minusový vodič připojte na hlavní kostru. Je-li kabel delší než 6 m, použijte průřez kabelu 2 x 2,5 mm². Při přímém zapojení na baterii musí být plusový i minusový vodič jistěn. Kryt (34) přišroubujte zpět.

V případě potřeby odstraňte v místě průchodu krytem vnější plášť kabelu.

Na přívod nesmí být zapojeny žádné jiné 12 V spotřebiče!

Pojistka bojleru (36), 1,6 A, (setrvačná) se nachází na základní desce.



Obrázek 14

i Při použití síťových a napájecích zdrojů musí tyto dodávat regulované výstupní napětí v rozmezí 11 V a 15 V a pulzace střídavého napětí musí činit < 1,2 Vss.

Elektrická přípojka 230 V

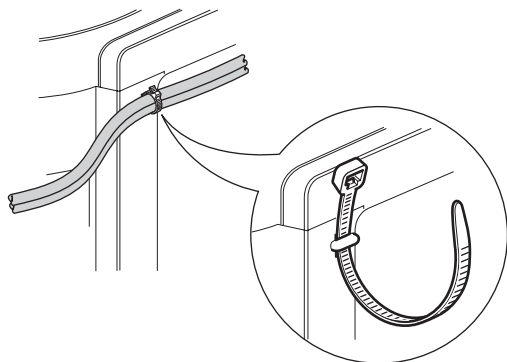
! Elektrickou přípojku 230 V smí instalovat jen odborník (v Německu v souladu s VDE 0100, částí 721 nebo IEC 60364-7-721). Pokyny zde uvedené nejsou návodem pro laiky, jak realizovat elektrické připojení, nýbrž slouží jako doplňující informace pro odborníka, kterého provedením instalace pověříte!

Pro připojení na 230V síť se použije kabel 3 x 1,5 mm² (např. flexibilní vodič H05VV-F) a pro zapojení 230V ovladače se použije kabel 4 x 1,5 mm².

Dávejte bedlivý pozor na správné zapojení podle barev!

Pro účely provádění údržby a oprav musí být k dispozici vypínač s kontakty vzdálenými nejméně 3,5 mm, který zajistí bezpečné odpojení od zdroje elektrické energie.

i Všechny kabely musí být zajištěny třmeny. Kabely topné tyče lze vést podél rámu na straně bojleru a připevnit je kabelovou vázací páskou k očku. K tomuto očku se nesmí připevňovat zásobníky vody ani hadice!

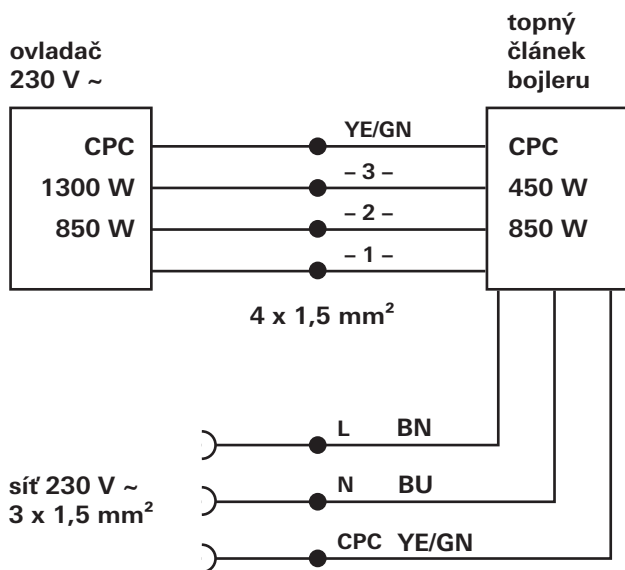


Obrázek 15

Zapojení ovladače 230 V

Kabel ovladače, kabel 230 V a kabel topné tyče zapojte podle následujícího schématu.

Kabely musí vyhovovat technickým předpisům a normám země, v níž byla pro vozidlo vydána první registrace.



Obrázek 16

Bezpečný provoz vyžaduje správné připojení vodičů L a N k příslušným napájecím kabelům.

Kontrola funkce

Po dokončení montáže je třeba zkontrolovat těsnost přívodního plynového potrubí metodou tlakového spádu. Musí být vydáno osvědčení o plynové zkoušce.

Pro kontrolu bezvadné funkce 230V topných prvků se provádí měření spotřeby proudu se spínačem v poloze 850 W a 1300 W.

Poloha 850 W	3 – 4 A	750 – 900 W
Poloha 1300 W	5 – 6,5 A	1150 – 1400 W

Jestliže se naměřené hodnoty nepohybují v rozmezí uvedeném výše, zkontrolujte správné zapojení topných prvků.

Nakonec zkontrolujte veškeré funkce zařízení tak, jak je popsáno v návodu k použití – zejména funkci vypouštění bojleru. **Na škody způsobené mrazem se záruka nevztahuje!**

Nikdy nepoužívejte bojler bez vodní náplně! Rychlou kontrolu elektrické funkce lze provést i bez vodní náplně. Před uvedením do provozu se bezpodmínečně seznamte s návodem k použití!

Výstražné pokyny

Žluté nálepky s výstražnými pokyny přiložené k zařízení musí montážní firma nebo majitel vozu nalepit na takové místo ve vozidle, které je pro každého uživatele dobře viditelné (např. na dveře šatní skříně)! Chybějící nálepky si můžete vyžádat u firmy Truma.

CZ Při poruchách informujte servisní středisko firmy Truma nebo některého z našich autorizovaných servisních partnerů (viz www.truma.com).

Pro rychlé vyřízení si připravte typ přístroje a sériové číslo (viz typový štítek).

KOV, Karosárna a slévárna
Sokolská 615
CZ-28101 Velim

Tel. +420 (32) 176 35 58
Fax. +420 (32) 176 33 37